

8.436642

79

П441

**Подготовка курсовой
и выпускной квалификационной работ
в Институте педагогики и психологии
ЯГПУ им. К. Д. Ушинского**

Министерство просвещения Российской Федерации
ФГБОУ ВО «Ярославский государственный педагогический
университет им. К. Д. Ушинского»

Подготовка курсовой и выпускной квалификационной
работ в Институте педагогики и психологии
ЯГПУ им. К. Д. Ушинского

Методические рекомендации

Ярославль
2021

БИБЛИОТЕКА
ЯРОСЛАВСКОГО
ПЕДУНИВЕРСИТЕТА

B. 436642

УДК 378.244.2; 159.9
ББК 88.3
П 44

Печатается по решению редак-
ционно-издательского совета
ЯГПУ им. К. Д. Ушинского

Рецензент:

кандидат педагогических наук, доцент кафедры педагогических
технологий ЯГПУ им. К. Д. Ушинского *И. Г. Харисова*

П 44

Подготовка курсовой и выпускной квалификационной работ
в Институте педагогики и психологии ЯГПУ им. К. Д. Ушин-
ского : методические рекомендации / сост. Н. В. Нижегород-
цева, Т. В. Жукова. – Ярославль : РИО ЯГПУ, 2021. – 39 с.

Методические рекомендации содержат основные нормы и
требования по написанию и оформлению курсовой и бака-
лаврской работ.

Издание предназначено для студентов дневной и заочной
форм обучения по направлениям подготовки 39.03.02 «Соци-
альная работа», 39.03.03 «Организация работы с молодежью»,
44.03.01 «Педагогическое образование», 44.03.02 «Психо-
лого-педагогическое образование», 44.03.05 «Педагогическое
образование» (с двумя профилями подготовки) в соответствии
с требованиями федеральных государственных образователь-
ных стандартов высшего образования.

УДК 378.244.2; 159.9
ББК 88.3

© ФГБОУ ВО «Ярославский госу-
дарственный педагогический уни-
верситет им. К. Д. Ушинского», 2021
© Нижегородцева Н. В., Жукова Т. В.,
составление, 2021

Содержание

<i>Введение</i>	5
<i>1. Этапы и сроки выполнения работы</i>	6
<i>2. Требования к объему и структуре работы</i>	7
<i>3. Выбор темы курсовой или выпускной квалификационной работы</i>	8
<i>4. Содержание курсовой и выпускной квалификационной работы</i>	9
4.1. Введение	9
4.2. Теоретическая часть работы	11
4.3. Эмпирическая часть работы	12
4.4. Заключение	14
4.5. Выводы	14
4.6. Библиографический список	14
4.7. Приложения	15
<i>5. Общие требования к оформлению курсовой и выпускной квалификационной работы</i>	15
6. Требования к языку и стилю работы	16
6.1. Оформление титульного листа	16
6.2. Оформление содержания	17
6.3. Оформление заголовков	17
6.4. Оформление таблиц	18
6.5. Оформление иллюстраций	18
6.6. Оформление библиографического списка	19
6.7. Оформление библиографических ссылок	22
6.8. Оформление приложений	23
7. Типичные недостатки оформления курсовой и выпускной квалификационной работы	24
<i>8. Порядок проведения защиты курсовой работы</i>	25
<i>9. Порядок проведения защиты выпускной квалификационной работы</i>	26

<i>10. Критерии и показатели оценивания курсовой/выпускной квалификационной работы</i>	<i>27</i>
<i>Приложения</i>	<i>32</i>
Приложение 1. Оформление титульного листа	32
Приложение 2. Оформление содержания курсовой или выпускной квалификационной работы	34
Приложение 3. Пример оформления библиографического списка (ГОСТ 7.0.100-2018)	35
Приложение 4. Содержание отзыва научного руководителя на бакалаврскую работу	39

Введение

Обучение в вузе не только ориентирует студента на будущую профессиональную деятельность, но и формирует поисковый стиль мышления, необходимый современному человеку, умения и навыки научно-исследовательской работы, самостоятельного получения необходимой информации, анализа данных различных источников, составления своего собственного мнения.

Основными формами самостоятельной научной работы студентов являются курсовые и выпускные квалификационные работы.

Курсовая работа позволяет научить студентов работать с научной и методической литературой, обобщать полученные в процессе обучения знания, умения, навыки, повышать их прикладную, практическую направленность.

Выпускная квалификационная работа (ВКР) направлена на систематизацию, укрепление и углубление теоретических и практических знаний по профилю подготовки, применение этих знаний при решении конкретных научных, научно-методических задач и задач, стоящих перед современной школой; совершенствование форм и методов самостоятельной работы, овладение методикой научно-исследовательской деятельности и выработку навыков письменного изложения и оформления получаемых результатов; выяснение степени подготовленности выпускника к профессиональной творческой деятельности в школе.

Курсовая и выпускная квалификационные работы отражают готовность студента представлять результаты самостоятельных теоретических и практических исследований. Оформление работ должно соответствовать общим правилам оформления научно-исследовательской работы.

Основная цель данного пособия – помочь студентам выполнить и оформить курсовую работу и ВКР, а также подготовиться к их защите перед экспертной комиссией.

1. Этапы и сроки выполнения работы

Выполнение курсовой работы и ВКР предполагает несколько взаимосвязанных этапов. Пренебрежение любым из них влечет за собой снижение общего качества выполняемой работы.

Этап 1. Подготовительный. Выбор темы, согласование ее с научным руководителем, утверждение темы на заседании кафедры. Определение цели, задач, структуры работы, составление календарного плана выполнения курсовой работы или ВКР. Обязательное их согласование с научным руководителем. После согласования темы с научным руководителем студент пишет заявление на имя ректора с просьбой разрешить подготовку курсовой и выпускной квалификационной работы по выбранной теме.

Этап 2. Теоретический. Составление библиографического списка. Сбор, анализ, обобщение теоретического материала по теме исследования. Обоснование актуальности проблемы исследования. Определение основных рабочих понятий, центральных теоретических положений, формулировка гипотезы исследования.

Этап 3. Методический. Подбор и обоснование методов и методик исследования. Составление плана (программы) эмпирического исследования. Подготовка необходимого инструментария. Пилотажное исследование.

Этап 4. Эмпирический. Реализация составленной и апробированной программы исследования, сбор данных.

Этап 5. Аналитический. Обсуждение полученных данных, их качественный и количественный анализ, обобщение и интерпретация результатов. Формулировка выводов и рекомендаций по результатам исследования. Подтверждение или опровержение гипотезы.

Этап 6. Оформительский. Окончательное оформление работы, представление ее для оценки, написание отзыва научным руководителем (Приложение 4). Подготовка доклада для защиты выполненной работы и демонстрационного материала (схемы, рисунки, таблицы).

Совместная работа студента и научного руководителя строится на основе взаимодействия. В задачи руководителя входит: *помощь* в планировании и организации самостоятельной работы

студента, *рекомендации* основной литературы и возможных способов регистрации, анализа и интерпретации данных, *обсуждение* возникающих вопросов, затруднений.

Ответственность за содержание и качество курсовой или выпускной квалификационной работы, точность полученных результатов несет студент-исполнитель.

2. Требования к объему и структуре работы

Основными структурными элементами курсовой и выпускной квалификационной работ являются:

- титульный лист (Приложение 1);
- содержание (Приложение 2);
- введение;
- основная часть (теоретическая часть, практическая часть). Теоретическая и практическая части работы оформляются в виде глав (с делением на параграфы);
- заключение, выводы;
- библиографический список;
- приложения (при необходимости). Рекомендуемый объем указанных структурных элементов представлен в Табл. 1.

Таблица 1

Примерный объем структурных элементов курсовой и выпускной квалификационной работы

Структурный элемент	Примерный объем (страницы)	
	Курсовая работа	ВКР
Титульный лист	1	1
Содержание	1	1
Введение	2	3
Теоретическая часть	10	18-22
Практическая часть	16	30-35
Заключение	2	3
Выводы	1	1-1,5
Библиографический список	2	2-3
Приложения	(определяется студентом)	(определяется студентом)
Итого	35	60-70

Структурный элемент	Примерный объем (страницы)	
	Курсовая работа	ВКР
Уровень оригинальности текста по результатам проверки на антиплагиат	-	не менее 50 %

Объем курсовой работы должен составлять не менее 35 страниц, выпускной квалификационной работы – не менее 60 страниц печатного текста. В общий объем работы входят титульный лист, «Содержание» (оглавление), текст работы, список литературы. Приложения в общий объем работы не входят.

3. Выбор темы курсовой или выпускной квалификационной работы

Темы курсовых работ и ВКР разрабатываются и ежегодно обновляются выпускающими кафедрами, после чего утверждаются кафедрами (темы курсовых работ), советами факультетов университета (темы ВКР). Возможно и самостоятельное предложение темы студентом. В этом случае он должен обосновать целесообразность предлагаемой темы и утвердить ее в установленном порядке. Закрепление темы и научного руководителя за конкретным студентом осуществляется распоряжением по деканату в течение первого месяца семестра, в котором предусмотрено выполнении курсовой работы.

Любое изменение формулировки темы курсовой работы и ВКР должно быть обосновано и согласовано студентом с научным руководителем, утверждается на заседании кафедры и оформляется в форме заявления студента на имя ректора университета.

Внесение изменений в название темы ВКР производится не позднее чем за два месяца до даты начала государственной итоговой аттестации. Приказ ректора издается по представлению декана факультета с приложением обязательной записки научного руководителя ВКР или заведующего кафедрой, где указаны причины внесения изменений.

4. Содержание курсовой и выпускной квалификационной работы

Общие требования к содержанию курсовой и выпускной квалификационной работы:

- содержание должно быть структурировано, материал изложен в логической последовательности;
- используемая информация должна быть проанализирована и систематизирована;
- используемый понятийно-категориальный аппарат должен быть корректным, формулировки – краткими, точными, исключая субъективность и неоднозначность толкования;
- текст курсовой и выпускной квалификационной работы должен быть кратким, емким и грамотным, обладать внутренней логикой;
- выводы и заключения должны быть аргументированными, рекомендации – обоснованными.

4.1. Введение

Во введении обосновывается актуальность темы исследования для теории и практики, указывается степень ее разработанности, формулируется проблема, определяются основные понятия научного исследования (проблема, цель, гипотеза, задачи, объект, предмет и методы исследования), обосновывается научная ценность и практическая значимость проводимого исследования, дается описание выборки исследования и структуры работы.

Определение основных понятий научного исследования для направлений подготовки 44.03.01 «Педагогическое образование», 44.03.02 «Психолого-педагогическое образование», 44.03.05 «Педагогическое образование» (с двумя профилями подготовки) даны в Табл. 2.

Таблица 2

*Определение основных понятий научного исследования
во введении к курсовой работе и ВКР*

<i>Понятие</i>	<i>Определение</i>
1. Проблема исследования	<i>Проблема – это затруднение, которое надо разрешить, или вопрос, на который надо ответить. Фор-</i>

Понятие	Определение
	<p>мулируя проблему исследования, необходимо обозначить вопрос или комплекс вопросов, отражающих противоречие между известным и неизвестным в объекте и предмете исследования, решение которых имеет практический или теоретический интерес, заключение о необходимости и важности исследования. Проблема может быть сформулирована в форме вопроса.</p> <p>Определяя проблему исследования во введении, следует представить краткий анализ исследований и уровень разработанности проблемы в теории и практике, подробному анализу проблемы посвящается первая глава работы</p>
2. Цель работы	<p><i>Цель – предполагаемый результат работы.</i> Это то, что намерен выяснить (получить), автор в результате исследования; определяется, прежде всего, научными, а не практическими интересами.</p> <p>Формулировка цели работы должна соответствовать ее теме</p>
3. Объект и предмет исследования	<p><i>Объект исследования – целостное явление или процесс.</i> Предмет исследования: часть, сторона или отдельный аспект явления, отдельный этап процесса, факторы и условия их проявления и протекания</p>
4. Гипотеза	<p><i>Гипотеза – это предположение, которое нужно подтвердить или опровергнуть в ходе исследования.</i></p> <p>В работе может быть несколько гипотез: <i>общая гипотеза</i> (соответствует цели работы), <i>частные гипотезы</i> (соответствуют задачам эмпирического исследования)</p>
5. Задачи работы	<p><i>Задачи – промежуточные результаты исследования, отражающие последовательные шаги на пути достижения цели работы, соответствующие плану исследования.</i> Задачи исследования отражаются в названиях глав и параграфов работы.</p> <p>Виды задач: теоретические, методические, эмпирические</p>
6. Методологическая основа работы	<p><i>Методология науки – это совокупность теоретических принципов научного исследования и способов (методов) получения научных фактов.</i> Необходимо указать научные теории и концепции, на основе которых выполнено исследование, а также методы, с помощью которых получены его результаты</p>
7. Описание методов исследования	<p>Выполняется простым перечислением использованных организационных, эмпирических, аналитических методов с обязательным указанием на источники и авторов</p>

<i>Понятие</i>	<i>Определение</i>
8. Новизна результатов работы	Какие результаты, выводы впервые получены именно в представляемой работе, что впервые было предпринято автором для их получения
9. Практическая значимость результатов работы	Указания на конкретные недостатки или реально имеющиеся сложности практики, которые могут быть исправлены (предотвращены) с помощью полученных результатов; образовательные и развивающие задачи, для решения которых могут быть использованы результаты работы
10. Достоверность результатов	Достоверными считаются результаты, основанные на научных, доказанных выводах, полученные с помощью стандартизированных, проверенных практикой методов, подвергнутые многократным проверкам, соответствующие результатам других научных исследований, прошедшие статистическую проверку
11. Краткое описание структуры представляемой работы	Последовательное перечисление всех элементов работы, указание объема библиографического списка, количества иллюстраций и таблиц в основном тексте

Определяя проблему исследования, во введении следует представить краткий анализ исследований и уровень разработанности проблемы в теории и практике, подробному анализу проблемы посвящается первая глава работы.

4.2. Теоретическая часть работы

Первая глава работы содержит обзор основных этапов развития научной мысли и практического опыта по решаемой проблеме на основе изучения научной литературы зарубежных и отечественных авторов по теме исследования. Как правило, теоретическая часть курсовой работы и ВКР представлена одной главой, разделенной на параграфы.

Глава и параграфы должны иметь названия, указывающие на их содержание, в соответствии с темой, целью и логикой работы. Название теоретической главы должно соответствовать теме работы.

В теоретической главе работы излагаются история и основные подходы к исследованию проблемы, анализируются работы отечественных и зарубежных авторов по теме исследования, раскрываются сущность и особенности объекта и предмета исследования, факторы, условия и основные закономерности развития и

проявления, групповые и индивидуальные особенности, типологии и классификации. Основное внимание в теоретической главе уделяется анализу научных теорий.

Для теоретического анализа проблемы нужно использовать только научные публикации (статьи в авторитетных научных журналах, монографии, сборники научных статей материалы научных конференций и др.). Не следует использовать научно-популярную литературу и газетные статьи, поскольку эти источники содержат лишь обобщенную, поверхностную, не всегда объективную информацию.

Не следует злоупотреблять цитатами, вместе с тем, не нужно включать в текст собственной работы тексты из других источников без ссылок на автора. При написании теоретической части работы студент должен продемонстрировать способность самостоятельного анализа разных подходов и точек зрения на проблему, обобщения и систематизации научных положений и концепций.

Первая глава и каждый параграф обязательно должны завершаться выводами и обобщениями результатов проведенного анализа.

4.3. Эмпирическая часть работы

Название *второй (эмпирической) главы* работы должно соответствовать теме исследования и включать описание организации и методов исследования, выборки исследования, его результатов, их анализ и интерпретацию, рекомендации по использованию результатов исследования, способы (программы и методы) развития и коррекции предмета исследования.

В первом параграфе «*Организация и методы исследования*» приводится описание этапов и методик исследования, дается характеристика выборки исследования (количество человек, состав по полу, возрасту и т. д.), указывается место и время его проведения, использованные методы математической статистики. Особое внимание нужно уделить обоснованию выбора и описанию методов и методик эмпирического исследования с точки зрения их значения, возможностей, апробированности, соответствия возрасту испытуемых. Полный текст методики дается в приложении.

Неверно выбранные методы исследования, использование нестандартизированных, неапробированных методик ставит под сомнение объективность и достоверность полученных результатов.

Количество и название последующих параграфов второй (эмпирической) главы соответствует количеству и формулировке эмпирических и методических задач исследования, обозначенных во введении к работе: каждой задаче должен соответствовать отдельный параграф.

Структура параграфов,

соответствующих эмпирическим задачам исследования

1. Задача эмпирического исследования.
2. Частная гипотеза, соответствующая задаче эмпирического исследования.
3. Выборка исследования (для решения данной задачи).
4. Методы исследования (использованные для решения данной задачи).
5. Таблица с обобщенными (средними) результатами исследования (протоколы исследования с результатами каждого испытуемого даются в приложении).
6. Наглядное представление результатов в форме графиков и диаграмм.
7. Описание полученных результатов.
8. Анализ и интерпретация результатов.
9. Выводы

Если в работе планируется решение методической задачи, предполагающей использование специальных программ и технологий, направленных на развитие и коррекцию исследованных психических свойств, необходимо выделить отдельный параграф. В этом разделе должны быть представлены следующие компоненты:

1. Цель развивающей программы (методики, тренинга и т. д.).
2. Краткое описание развивающей программы (методики, тренинга и т. д.), полное описание методической разработки необходимо представить в приложении.
3. Описание выборки исследования (общая численность, численность и состав экспериментальной и контрольной групп).
4. Описание этапов формирующего эксперимента.

5. Результаты статистической проверки эффективности развивающей работы: а) значимость различий средних значений в контрольной и экспериментальной группах по результатам первичной диагностики; б) значимость различий средних значений в контрольной и экспериментальной группах по результатам первичной и вторичной диагностики; в) значимость различий средних значений в экспериментальной группе по результатам первичной и вторичной диагностики.

6. Выводы.

В эмпирическую главу работы необходимо включить параграф, содержащий рекомендации для педагогов, родителей и учащихся по практическому использованию результатов исследования.

Вторая (эмпирическая) глава и каждый параграф обязательно должны завершаться выводами.

4.4. Заключение

В заключение дается краткое изложение содержания и основных результатов работы, перспективы дальнейшего исследования, сферы применения полученных результатов и возможности их внедрения на практике.

4.5. Выводы

Выводы в целом по работе – важный раздел курсовой работы и ВКР, так как на основании выводов по работе экспертная комиссия принимает решение о завершенности проведенного исследования и достижении предполагаемого результата. Выводы формулируются по результатам всего исследования, как теоретической, так и эмпирической его частей. Пронумерованные выводы должны быть краткими, доказательными, убедительными.

Последовательность представления выводов работы определяется общей логикой ее проведения, а также последовательностью постановки задач исследования. Каждая поставленная задача обязательно должна быть отражена в выводах.

4.6. Библиографический список

Библиографический список должен быть оформлен в соответствии с требованиями ГОСТа 7.0.100-2018 и содержать сведения

об источниках, использованных при написании работы. Библиографический список курсовой работы должен содержать не менее 25, выпускной квалификационной работы – не менее 50 источников. Допускается привлечение материалов и данных, полученных с официальных интернет-сайтов. В этом случае необходимо указать точный источник материалов (сайт, дату получения) (*Приложение 3*).

4.7. Приложения

В приложениях к курсовой работе и ВКР помещаются полное описание диагностических методик, развивающих программ, технологий, методик, использованных в ходе эмпирического исследования; материалы дополнительного характера, облегчающие понимание текста работы; «сырые данные» диагностических обследований испытуемых (бланки с ответами каждого испытуемого, сводные таблицы результатов исследования и протоколы), заключения экспертизы, акты внедрения.

Одно приложение может содержать как одну, так и несколько таблиц (протоколов, графиков и пр.). Если приложений несколько, они нумеруются.

5. Общие требования к оформлению курсовой и выпускной квалификационной работы

Правила оформления курсовых работ и ВКР аналогичны и соответствуют требованиям государственных стандартов по оформлению научно-исследовательских работ.

Текст работы выполняется на компьютере с использованием современного текстового редактора (Microsoft Word). Курсовая работа должна быть прошита в папке, текст ВКР – переплетен.

Текст размещается на одной стороне листа формата А4, имеющем следующие *границы полей*: верхнее – 20 мм, нижнее – 20-25 мм, левое – 30 мм, правое – 10 мм. Используется *шрифт* Times New Roman обычный, *кегель* – 14, *межстрочный интервал* – 1,5 (полупетух). *Выравнивание* текста ведется «по ширине». *Отступ абзаца* должен быть равен 1,25 мм.

Все страницы работы, за исключением титульного листа, должны содержать *номер страницы*. Нумерация страниц сквоз-

ная, выполняется арабскими цифрами. Порядковый номер страницы проставляется в центре нижнего поля без каких-либо дополнительных знаков (тире, точка, звездочка, круг).

Каждый новый структурный элемент работы (содержание, введение, главы, заключение, библиографический список, приложения) должен начинаться с новой страницы.

Выполненная работа передается руководителю в сброшюрованном виде. На последней странице заключения, перед библиографическим списком, студент подписывает свою работу.

6. Требования к языку и стилю работы

Текст работ должен быть написан научным стилем с соблюдением всех правил орфографии, синтаксиса, пунктуации. Ему должны быть присущи логика, объективность, точность, ясность, и вместе с тем, краткость изложения. Вспомним Н. А. Некрасова: «Словам должно быть тесно, а мысли просторно».

Для научного стиля типично употребление безличных предложений, поэтому недопустимо употребление «я». Допускается формулировка идей от первого лица множественного числа (например, «мы полагаем», «в нашем исследовании», «нами выявлено» и пр.). Этим подчеркивается совместный характер работы студента и его научного руководителя.

Нежелательно использовать слова, выражающие экспрессию, имеющие ярко выраженную художественную, образную направленность, поэтому в тексте следует ограничить количество прилагательных.

6.1. Оформление титульного листа

Титульный лист является первой страницей работы. Для него действуют те же границы полей, что и для основного текста. Переносы в словах не допускаются, точки в конце любого атрибута титульного листа не ставятся. Необходимо следить за единообразием оформления: не допускается использование различных шрифтов.

На титульном листе научным руководителем проставляется допуск к защите курсовой или дипломной работы. Без этой отметки работа к защите не допускается.

Пример оформления титульного листа см. в Приложении 1.

6.2. Оформление содержания

Содержание отражает все структурные элементы работы: заголовки глав, параграфов, пунктов и подпунктов. При этом заголовки, которые выносятся в содержание, должны в точности повторять заголовки аналогичных элементов в основном тексте работы.

Заголовки одинаковых ступеней рубрикации располагаются друг под другом. Заголовки каждого последующего элемента рубрикации смещают вправо на 3-5 знаков.

Все заголовки выполняются с заглавной буквы, точки в конце заголовков не ставятся, последнее слово каждого заголовка соединяется отточием с указателем соответствующего ему номера страницы, выполненным с выравниванием по правому краю в столбик с соблюдением разрядности чисел.

Пример оформления курсовой и выпускной квалификационной работы см. в Приложении 2.

6.3. Оформление заголовков

Заголовки глав и параграфов должны точно отражать содержание представленного в них материала. Не рекомендуется использовать в заголовках аббревиатуры, сокращенные слова, узкоспециальные термины, поскольку текст заголовка должен быть четким, простым и доступным для понимания. Основные рекомендации по оформлению заголовков отражены в Табл. 3.

Таблица 3

Оформление заголовков в курсовой и выпускной квалификационной работах

<i>Элементы работы</i>	<i>Нумерация</i>	<i>Выделение</i>
Основные структурные элементы: содержание, введение, заключение, выводы, библиографический список, приложения	нет	прописными буквами и полужирным шрифтом
Заголовки глав	римскими цифрами	полужирным шрифтом
Заголовки параграфов	сквозная в пределах одной главы, арабскими цифрами	полужирным шрифтом

Заголовок таблицы	сквозная в пределах текста, см. «Оформление таблиц»	полужирным шрифтом и курсивом
-------------------	---	-------------------------------

Все заголовки выполняются тем же шрифтом и тем же размером, что и основной текст, с выравниванием «по центру». Переносы в словах и заголовках не используются. *Точки в конце заголовков не ставятся.*

6.4. Оформление таблиц

Все таблицы, помещенные в основной текст работы, имеют сквозную нумерацию. Если в работе только одна таблица, она не нумеруется. Каждая таблица должна иметь название, соответствующее ее содержанию.

Подпись таблицы с выравниванием по правому краю содержит

- слово «Таблица», напечатанное с заглавной буквы,
- число, выполненное арабскими цифрами, соответствующие порядковому номеру в работе. Знак «№» и точка после числа не ставятся.

Обязательно следует установить связь таблицы с текстом в виде ссылок на нее с указанием порядкового номера.

Если таблица занимает более одной страницы, при переносе таблицы ее заголовок (часть таблицы, определяющая содержание вертикальных граф) повторяют.

При заполнении граф таблиц в случае отсутствия данных в соответствующей графе ставится прочерк или пишется «нет сведений». Все имеющиеся числовые данные располагают единообразно, с учетом их классов и разрядов.

6.5. Оформление иллюстраций

Иллюстрации – форма наглядного представления результатов исследовательской работы. Они повышают оперативность знакомства с представляемой информацией и облегчают ее понимание, позволяют провести более глубокий анализ, проконтролировать точность и существенность выводов. В курсовых и дипломных работах по психологии и конфликтологии все иллюстрации именуется рисунками, чаще всего используются диаграмма (ленточная, круговая или столбиковая (гистограмма) и график.

Все рисунки, помещенные в основной текст работы, имеют сквозную нумерацию. Если в работе только один рисунок, он не нумеруется.

Подпись к рисунку содержит

– сокращенное слово «Рис.», выполненное с прописной буквы с абзачным отступом;

– число (арабскими цифрами), соответствующее порядковому номеру в работе.

Знак «№» не ставится.

Рисунок обязательно имеет наименование, отражающее его содержание. Связь рисунка с текстом оформляется в виде ссылок с указанием порядкового номера: например, (рис. 1).

График представляет собой условное изображение величин и их соотношений, выполняется в системе координат, оси которой представляют собой шкалы с выбранными и обозначенными единичными отрезками. Как правило, *горизонтальная ось* отражает время или независимые качественные переменные. *Вертикальная ось* представляет количественные характеристики рассматриваемых объектов или показателей за определенный период. Эти характеристики наглядно изображаются точками, которые соединяются отрезками или сглаженными кривыми.

Если график содержит информацию о нескольких группах однородных данных, то для изображения применяют линии разных цветов, конфигураций, толщины. Расшифровка использованных условных обозначений носит название *легенды* и размещается справа от рисунка в примечании (рис. 1А). Слово «примечание» выполняется с новой строки с абзачным отступом **р а з р я д - к о й**, после него ставится точка.

Диаграмма отражает зависимость между величинами, позволяет сравнивать и анализировать массовые данные.

Гистограмма (столбиковая диаграмма) позволяет представить изменение данных на протяжении отрезка времени или наглядно сравнить различные величины. Одинаково часто применяются плоскостные и объемные гистограммы, отличия между ними несущественны. Пример объемной гистограммы приведен на рис. 1В.

Гистограмма, как и график, выполняется в системе координат. По горизонтали в гистограмме располагается ось категорий, по

вертикали – ось значений. Изображение осей, выполнение подписей к ним соответствует правилам оформления графиков, рассмотренным выше.

В связи с тем, что основной задачей гистограммы является наглядное сопоставление данных, на одном рисунке подобного типа могут быть размещены данные о двух и более распределениях.

Ленточная (линейчатая) диаграмма позволяет сравнивать отдельные значения, акцентируя внимание на сравниваемых значениях, а не на временных промежутках (рис. 1Г).

Этот тип диаграмм тоже выполняется в системе координат, оси которой представляют собой шкалы с выбранными и обозначенными единичными отрезками. В отличие от гистограммы, по горизонтали в линейчатой диаграмме располагается ось значений, по вертикали – ось категорий. В остальном правила их оформления аналогичны.

Круговая диаграмма (рис. 1Д) показывает отношение размеров элементов, образующих ряд данных, к сумме элементов. Этот тип диаграмм представляет собой круг, разделенный на секторы, размеры которых пропорциональны величинам изображаемых объектов. В круговой диаграмме всегда отображается только один ряд данных. Важно, что сумма элементов, представляемых круговой диаграммой, всегда должна быть равна 100 % или одной целой. Поэтому результаты анкетирования с допущением множества ответов на каждый вопрос не могут быть представлены в подобном виде.

Для облегчения работы с маленькими секторами в основной круговой диаграмме их можно объединить в один элемент, а затем оформить как отдельную диаграмму рядом с основной.

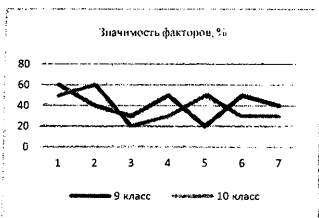


Рис. 1А. Значимость фактора школьной тревоги у учащихся 9 и 10 классов
Примечание: 1 – социальный статус; 2 – потребность в достижении успеха; 3 – необходимость самовыражения; 4 – проверка знаний; 5 – несоответствие ожиданиям окружающих; 6 – низкая сопротивляемость стрессу; 7 – отношения с учителями

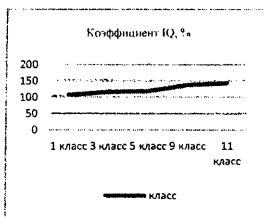


Рис. 1Б. Изменения показателей интеллекта на протяжении обучения детей в школе

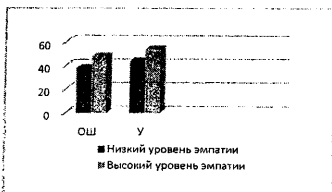


Рис. 1В. Соотношение показателей отношения к школе и учебной успеваемости в классах учителей с низким и высоким уровнем эмпатии
Примечание: ОШ – показатель отношения к школе, У – показатель успеваемости

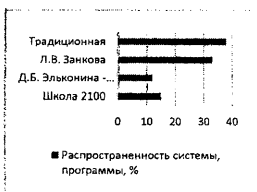


Рис. 1Г. Распространение систем программ обучения в начальной школе

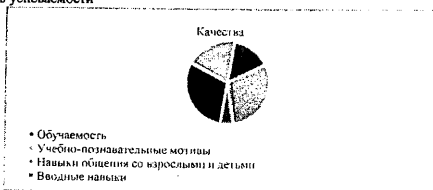


Рис. 1Д. Наиболее важные качества будущего первоклассника (по результатам анкетирования учителей)

Рис. 1. Примеры наглядного представления результатов:

1А, 1Б – график; 1В – объемная гистограмма;

1Г – линейчатая диаграмма; 1Д – круговая диаграмма

6.6. Оформление библиографического списка

Библиографический список в курсовых работах и ВКР выполняется в виде нумерованного списка использованных литературных источников, расположенных в алфавитном порядке. Нумерация всех источников – сплошная, не зависит от вида описываемых источников. Традиционно сначала в алфавитном порядке размещают описание всех источников, опубликованных на русском языке, затем – на иностранных языках, также в алфавитном порядке с продолжением общей нумерации.

Описание каждого источника выполняется с абзацного отступа. Нумерация и библиографическое описание выполняются тем же шрифтом и тем же размером, что и основной текст. Допускается выделение автора (авторов) *курсивом*.

Обязательными атрибутами библиографического описания являются

- имя индивидуального автора (авторов);
- заглавие источника (приводится без кавычек), по необходимости – сведения о его назначении (жанр: учебное пособие, словарь, словарь-справочник и пр.);
- выходные данные: место издания, издательство, год издания. Наименование места издания указывают полностью. Название издательства дается без кавычек, после него через запятую указывается год издания без пометок «год», «г.»;
- объем издания – количество страниц, указывают арабскими или римскими цифрами в зависимости от используемой в издании нумерации и строчной буквой «с» с точкой.

Последовательность указанных атрибутов строго регламентирована специальными нормативными документами и не может быть изменена.

Примеры выполнения библиографического описания см. в Приложении 3.

6.7. Оформление библиографических ссылок

Библиографическая ссылка – совокупность библиографических сведений об использованном литературном источнике. Поскольку выполнение курсовой и дипломной работы неминимумо

связано с изучением документов, научных статей, книг, указание на них, их авторов, на идеи, содержащиеся в них, является проявлением общечеловеческой и исследовательской культуры и корректности. Поэтому библиографические ссылки – обязательный элемент курсовой работы и ВКР.

В курсовой и выпускной квалификационной работах используются только внутритекстовые ссылки, которые должны органично вписываться в основной текст, не затрудняя его восприятия.

Способ выполнения *внутритекстовых ссылок*: указание в *квадратных скобках* порядкового номера цитируемого или обсуждаемого источника в библиографическом списке курсовой или дипломной работы, а также конкретных страниц источника, на которых размещен рассматриваемый фрагмент. Подробная информация содержится в библиографическом списке.

Пример выполнения внутритекстовой ссылки см. в Приложении 3.

6.8. Оформление приложений

Каждое приложение имеет самостоятельное значение, может использоваться независимо от основного текста, а потому начинается с нового листа. Нумерация страниц приложений сквозная и продолжает общую нумерацию страниц основного текста работы. При этом, несмотря на книжное или альбомное расположение материалов приложения, ориентация и расположение указателя номера страницы должны строго соответствовать традиции, принятой в основном тексте работы.

Приложения имеют сквозную нумерацию. Если в работе только одно приложение, нумеровать его не следует. Указание на порядковый номер приложения содержит слово «Приложение», выполненное с заглавной буквы и число, соответствующее его порядковому номеру в работе, выполненное арабскими цифрами. Знак «№» и точка после числа не ставятся. Выравнивание нумерации приложений ведется «по правому краю».

Приложение обязательно сопровождается заголовком, указывающим на его содержание. Точка в конце заголовка приложения

не ставится. Выравнивание заголовка приложения ведется «по центру».

Нумерация и наименование приложений выполняются тем же шрифтом и тем же размером, что и основной текст. Допускается их выделение *курсивом* и *полужирным* шрифтом. Выполнение их ПРОПИСНЫМИ буквами или выделение подчеркиванием не допускается.

Расстояние между указанием на нумерацию и заголовком приложения, между заголовком и последующим текстом должно составлять три интервала.

Перед первым приложением вверху листа с выравниванием «по центру» размещают наименование последнего структурного элемента курсовой или дипломной работы (приложения), выполняя его ПРОПИСНЫМИ буквами и выделяя *полужирным* шрифтом. Расстояние между наименованием структурного элемента и указанием на нумерацию приложения составляет три интервала.

Связь основного текста с приложением осуществляется через ссылки, аналогичные ссылкам на таблицы и рисунки.

7. Типичные недостатки оформления курсовой и выпускной квалификационной работы

1. Курсовая/выпускная квалификационная работа или отдельные их части (элементы) представлены не в оригинале, а в виде ксерокопии.

2. Отсутствуют обязательные структурные элементы работы.

3. Изменены границы полей, размер шрифта, межстрочный интервал; выравнивание текста ведется не «по ширине». Между абзацами увеличены межстрочные интервалы.

4. Не соблюдены требования к объему работы.

5. Основные структурные элементы работы размещены не с новой страницы или, наоборот, с новой страницы размещены параграфы.

6. Страницы работы не пронумерованы, допущены ошибки в их нумерации.

7. Отсутствуют необходимые элементы титульного листа, добавлены новые элементы, изменена их последовательность.

8. Наименование темы курсовой или дипломной работы не соответствует утвержденному.

9. Не пронумерованы или неверно пронумерованы главы и параграфы работы, их названия в тексте и в содержании не совпадают. Заголовки глав и параграфов не соответствуют представленным в них материалам.

10. Заголовки глав, параграфов выполнены прописными буквами, выровнены не «по центру». Расстояние между ними, между ними и текстом не соответствует трем интервалам.

11. Неверно выполнены библиографические ссылки. Есть ссылки не на все источники.

12. Нарушены правила оформления таблиц и рисунков. Размеры рисунков неоправданно велики или малы.

13. Работа не сброшюрована.

8. Порядок проведения защиты курсовой работы

Аттестация по курсовой работе проводится в виде ее защиты перед комиссией, которую составляют не менее двух преподавателей, в присутствии научного руководителя работы.

Курсовая работа передается на кафедру за неделю до даты защиты, если другие сроки не оговорены специально.

Защита курсовой работы состоит из доклада студента по теме исследования в течении 5-7 минут и ответов на вопросы членов комиссии и присутствующих на защите.

Решение об оценке курсовой работы принимается при анализе курсовой работы, доклада студента на защите и его ответов на вопросы.

Вместо защиты курсовой работы студент может сделать доклад на студенческой или иной научной конференции, а также на научном семинаре кафедры, на которой выполнялась работа. В этом случае оценивание публичной защиты проводится научным руководителем студента и заведующим кафедрой.

Результаты защиты курсовой работы определяются оценками «отлично», «хорошо», «удовлетворительно», «неудовлетворительно» и оформляются протоколом заседания комиссии.

9. Порядок проведения защиты выпускной квалификационной работы

Готовые ВКР предоставляются на кафедры с приложением к каждой из них личного заявления, обучающегося о согласии/несогласии на проведение проверки ВКР на плагиат и справки о размещении текста в «ВКР-ВУЗ» (<http://www.vkr-vuz.ru> с логином uspu).

Обучающийся предоставляет руководителю ВКР окончательный вариант работы, её электронную версию (возможные форматы doc, rtf, txt) для проверки с использованием сервиса «Антиплагиат», возможна самопроверка текстов с предоставлением соответствующей справки, выдаваемой системой с указанием автора, названия работы не позднее чем за 15 дней до намечаемой даты защиты.

Руководитель ВКР, опираясь на содержательный анализ текста, с учетом результатов проверки на объем заимствований, при наличии в ней соответствующих объемов оригинального текста (по программам высшего образования – бакалавриата не менее 50 %) готовит отзыв научного руководителя (см. Приложение 4).

Расписание работы экзаменационной комиссии утверждается проректором по учебной работе и доводится до общего сведения. Для защиты на одно заседание аттестационной комиссии выносятся, как правило, не более 8 работ.

Защита выпускных квалификационных работ проводится на открытом заседании комиссии при обязательном присутствии председателя государственной аттестационной комиссии.

Защита выпускных квалификационных работ носит публичный характер. На заседании комиссии могут присутствовать научные руководители, рецензенты, а также все желающие.

Очередность защит определяется председателем комиссии. При определении очередности могут быть учтены пожелания выпускников, их научных руководителей и рецензентов.

Каждый выпускник приглашается для защиты бакалаврской работы председателем комиссии, который оглашает его фамилию, имя и отчество, тему работы, фамилию научного руководителя.

В начале защиты студенту предоставляется время (до 10 минут) для изложения основных положений работы, при этом он может использовать технические средства для презентации ВКР.

В процессе защиты студенту могут быть заданы вопросы председателем комиссии, его заместителем, а также членами комиссии. С разрешения председателя вопросы могут быть заданы присутствующими на защите. Председатель комиссии вправе отклонить вопрос члена комиссии или присутствующего, если считает, что он выходит за рамки темы ВКР. Председатель предоставляет слово присутствующему на защите научному руководителю. В случае его отсутствия на защите или отказа от выступления председатель комиссии оглашает отзыв научного руководителя.

После публичной защиты всех выпускных квалификационных работ комиссия на закрытом заседании обсуждает результаты защиты и принимает решение об оценке ВКР простым большинством голосов. При равенстве голосов мнение председателя имеет решающее значение. Результаты защиты ВКР определяются оценками «отлично», «хорошо», «удовлетворительно», «неудовлетворительно» и оформляются протоколом заседания комиссии.

10. Критерии и показатели оценивания курсовой/выпускной квалификационной работы

Основанием для положительной оценки курсовой работы и ВКР по итогам их защиты следует считать следующее:

– оценка «**отлично**» (уровень сформированности компетенций – **повышенный**)

<i>Критерии оценивания</i>	<i>Показатели оценивания</i>
Научный уровень доклада, степень освещенности в нем вопросов темы исследования, значение сделанных выводов и предложений для организации использования специальной научной литературы, нормативных актов, материалов производственной практики	<ul style="list-style-type: none"> – обоснована актуальность темы исследования; – тема работы раскрыта полностью; – проведен достаточно полный и глубокий теоретический анализ исследований по теме курсовой работы, ВКР; – грамотно организовано и проведено эмпирическое исследование, результаты проинтерпретированы и

<i>Критерии оценивания</i>	<i>Показатели оценивания</i>
	<ul style="list-style-type: none"> обоснованы с использованием методов математической статистики; – разработаны рекомендации по использованию результатов исследования в практике
Стиль изложения, логика и научная обоснованность выводов	<ul style="list-style-type: none"> – высокое качество защиты курсовой работы, ВКР и ответов на вопросы членов итоговой аттестационной комиссии, используются термины и понятия профессиональной деятельности
Оформление курсовой работы, ВКР	<ul style="list-style-type: none"> – количество источников в библиографическом списке не менее 25 для курсовой работы, не менее 50 – для ВКР; – оформление текста курсовой работы, ВКР соответствует установленным требованиям; – уровень оригинальности текста по результатам проверки на антиплагиат не менее 50 % (для ВКР)

– оценка «хорошо» (уровень сформированности компетенций – повышенный)

<i>Критерии оценивания</i>	<i>Показатели оценивания</i>
Научный уровень доклада, степень освещенности вопросов темы исследования, значение сделанных выводов и предложений для организации использование специальной научной литературы, нормативных актов, материалов производственной практики	<ul style="list-style-type: none"> – обоснована актуальность темы исследования; – тема курсовой работы, ВКР раскрыта полностью; – проведен достаточно полный теоретический анализ исследований по теме курсовой работы, ВКР; – организовано и проведено эмпирическое исследование; – результаты проинтерпретированы и обоснованы с использованием методов математической статистики; – разработаны рекомендации по использованию результатов исследования в практике
Стиль изложения, логика и научная обоснованность выводов	<ul style="list-style-type: none"> – незначительные затруднения в ответах на вопросы членов комиссии на защите курсовой работы, членов

<i>Критерии оценивания</i>	<i>Показатели оценивания</i>
	итоговой аттестационной комиссии на защите ВКР студентом, используются термины и понятия профессиональной деятельности
Оформление ВКР	<ul style="list-style-type: none"> – количество источников в библиографическом списке не менее 25 для курсовой работы, не менее 50 – для ВКР; – оформление текста курсовой работы, ВКР соответствует установленным требованиям; – уровень оригинальности текста по результатам проверки на антиплагиат не менее 50 % (для ВКР)

– оценка «удовлетворительно» (уровень сформированности компетенций – базовый)

<i>Критерии оценивания</i>	<i>Показатели оценивания</i>
Научный уровень доклада, степень освещенности в нем вопросов по теме исследования, значение сделанных выводов и предложений, использование специальной научной литературы, нормативных актов, материалов производственной практики	<ul style="list-style-type: none"> – обоснована актуальность темы исследования; – тема курсовой работы, ВКР раскрыта не полностью; – проведен поверхностный и неполный теоретический анализ исследований по теме курсовой работы, ВКР; – проведено эмпирическое исследование; интерпретация результатов недостаточно глубокая, не использованы методы математической статистики; – отсутствуют обоснованные рекомендации и предложения по совершенствованию и внедрению в практику методов, технологий, проектов и т. п.
Стиль изложения, логика и научная обоснованность выводов	– трудности в ответах на вопросы членов комиссии на защите курсовой работы, членов итоговой аттестационной комиссии на защите ВКР, в том числе в терминах и понятиях профессиональной деятельности

Оформление ВКР	<ul style="list-style-type: none"> – количество источников в библиографическом списке не менее 25 для курсовой работы, не менее 50 – для ВКР; – оформление текста курсовой работы, ВКР соответствует установленным требованиям; – уровень оригинальности текста по результатам проверки на антиплагиат не менее 50 % (для ВКР)
----------------	---

– оценка «неудовлетворительно» (уровень сформированности компетенций – базовый)

<i>Критерии оценивания</i>	<i>Показатели оценивания</i>
<p>Научный уровень доклада, степень освещенности в нем вопросов темы исследования, значение сделанных выводов и предложений для организации, использование специальной научной литературы, нормативных актов, материалов производственной практики</p>	<ul style="list-style-type: none"> – несоответствие темы курсовой работы, ВКР ее содержанию; – отсутствие в работе необходимого научного содержания (в частности, ссылок на используемую литературу, недостаточный объем изученной научной литературы, неактуальный характер использованных научных и эмпирических данных); – использование в работе устаревших источников и нормативных документов; – отсутствие изучения практики в соответствующей профессиональной области
<p>Стиль изложения, логика и научная обоснованность выводов</p>	<ul style="list-style-type: none"> – низкий уровень защиты курсовой работы, ВКР и ответов на вопросы членов комиссии, не используются термины и понятия профессиональной деятельности
<p>Оформление курсовой работы, ВКР</p>	<ul style="list-style-type: none"> – объем курсовой работы менее 35 страниц, ВКР – менее 60 страниц; – количество источников в библиографическом списке менее 25 для курсовой работы, менее 50 для ВКР; – оформление текста курсовой работы, ВКР не соответствует установленным требованиям;

<i>Критерии оценивания</i>	<i>Показатели оценивания</i>
	– низкий уровень оригинальности текста по результатам проверки на антиплагиат (менее 50 %) для ВКР

По итогам защиты ВКР решением комиссии ее результаты могут быть рекомендованы к публикации, использованию в учебном процессе или внедрению в практику.

Результаты защиты курсовой работы, ВКР объявляются в день защиты.

Приложения

Приложение 1.

Оформление титульного листа

Министерство просвещения Российской Федерации
ФГБОУ ВО «Ярославский государственный педагогический
университет им. К. Д. Ушинского»

Кафедра _____
(наименование кафедры)

Направление _____
(наименование направления)

Курсовая работа

На тему _____

Выполнил: _____
(фамилия, имя, отчество студента, курс) (личная подпись)

Научный
руководитель

(фамилия, имя, отчество, ученая степень, ученое звание)

Заключение научного руководителя о допуске к защите:

(подпись научного руководителя)

Оценка публичной защиты работы:

(оценка, подпись научного руководителя)

Ярославль
20 _ г.

**Министерство просвещения Российской Федерации
ФГБОУ ВО «Ярославский государственный педагогический
университет им. К. Д. Ушинского»**

Кафедра _____

Направление подготовки
(специальность) _____
(шифр, наименование)

Профиль _____
(наименование профиля при наличии)

**ВЫПУСКНАЯ КВАЛИФИКАЦИОННАЯ РАБОТА
(БАКАЛАВРСКАЯ РАБОТА)**

На тему: « _____ **»**

Работа выполнена студентом:

(фамилия, имя, отчество)

Научный руководитель:

(ученая степень, ученое звание, фамилия, имя, отчество)

Ярославль
2021

Приложение 2.

Оформление содержания курсовой или выпускной квалификационной работы

СОДЕРЖАНИЕ

ВВЕДЕНИЕ	3
ГЛАВА I. Теоретический анализ исследований психологических особенностей готовности детей к обучению по разным образовательным программам начальной школы	6
§1. Теоретический анализ подходов к определению понятия готовности к обучению в зарубежной и отечественной психологии	6
§2. Психологические особенности развития и обучения детей дошкольного и младшего школьного возраста	11
§3. Специфика обучения по различным образовательным программам начальной школы	16
Традиционная система обучения	17
Система обучения Л. В. Занкова	19
Система обучения Д. Б. Эльконина – В. В. Давыдова	22
Выводы по главе I	23
ГЛАВА II. Эмпирическое исследование психологических особенностей готовности детей к обучению по разным образовательным программам начальной школы	23
§1. Организация и методы эмпирического исследования	28
§2. Название параграфа соответствует формулировке первой задаче эмпирического исследования	34
§3. Название параграфа соответствует формулировке второй задаче эмпирического исследования	40
§4. Название параграфа соответствует формулировке третьей задаче эмпирического исследования	46
§5. Психолого-педагогические рекомендации/описание коррекционно-развивающей программы (указать, кому предназначены)	50
Выводы по главе II	52
ЗАКЛЮЧЕНИЕ	53
ВЫВОДЫ	54
БИБЛИОГРАФИЧЕСКИЙ СПИСОК	55
ПРИЛОЖЕНИЯ	60

**Приложение 3. Пример оформления
библиографического списка (ГОСТ 7.0.100-2018)**

Библиографическое описание книги одного автора

Филиппова, А. Г. Российская социология детства: вчера, сегодня, завтра : монография / А. Г. Филиппова ; Министерство образования и науки Российской Федерации. – Санкт-Петербург : Астерион, 2016. – 195 с. – Текст : непосредственный.

Библиографическое описание книги двух авторов

Конотопов, М. В. История экономики России : учебник для вузов / М. В. Конотопов, С. И. Сметанин. – 6-е издание, стереотипное. – Москва : КноРус, 2007. – 350 с. – Текст : непосредственный.

Библиографическое описание книги трех авторов

Парахина, В. Н. Муниципальное управление : учебное пособие / В. Н. Парахина, Е. В. Галеев, Л. Н. Ганшина. – 2-е издание, стереотипное. – Москва : КноРус, 2008. – 489 с. – Текст : непосредственный.

Библиографическое описание книги под заглавием

Деньги, кредит, банки : учебник / под редакцией О. И. Лаврушина ; Финансовый университет при Правительстве Российской Федерации. – 11-е издание, переработанное и дополненное. – Москва : КноРус, 2013. – 448 с. – Текст : непосредственный.

Многочастные монографические ресурсы

Бакалавр экономики : в 3 томах. Т. 1 : хрестоматия / под общей редакцией В. И. Видяпина. – Москва : Триада, 1999. – 693 с. – Текст : непосредственный.

Диссертации и авторефераты

Белозеров, И. В. Религиозная политика Золотой Орды на Руси в XIII-XIV вв. : диссертация на соискание ученой степени кандидата исторических наук : 07.00.02 : защищена 22.01.02 : утверждена 15.07.02 / Белозеров Иван Валентинович. – Москва, 2002. – 215 с. – Текст : непосредственный.

Бакумова, Е. В. Ролевая структура политического дискурса : автореферат диссертации на соискание ученой степени кандидата филологических наук : 10.02.19 / Бакумова Елена Владимировна. – Волгоград, 2002. – 20 с. – Текст : непосредственный.

Официальные документы

Российская Федерация. Конституция (1993). Конституция Российской Федерации : принята всенародным голосованием 12 декабря 1993 г. / Российская Федерация. Конституция (1993). – Текст : непосредственный // Собрание законодательства Российской Федерации. – 2009. – № 4. – Ст. 445.

Аналитическое библиографическое описание статьи из газеты

Маслова, Г. Мы хотим гордиться вами / Г. Маслова. – Текст : непосредственный // Волгоградская правда. – 2008. – 30 авг. – С. 1.

Аналитическое библиографическое описание статьи из журнала

Логинов, Е. Как передать власть / Е. Логинов. – Текст : непосредственный // Управление персоналом. – 2015. – № 1. – С. 43-51.

Ресурсы удаленного доступа

Бахтин, М. М. Творчество Франсуа Рабле и народная культура средневековья и Ренессанса / М. М. Бахтин. – 2-е издание. – Москва : Худож. лит., 1990. – 543 с. – URL : http://www.philosophy.ru/library/bahtin/rable.html#_ftn1, свободный (дата обращения: 12.10.2018). – Загл. с титул. экрана. – Текст : электронный.

Любашевский, Ю. Брендинг в России / Ю. Любашевский. – Текст : электронный // Маркетолог : электронный журнал. – 2005. – 21 окт. – URL: <http://www.marketolog.ru> (дата обращения: 08.05.2019).

Парпалак, Р. Общение в Интернете / Р. Парпалак. – Текст : электронный // Персональный сайт Р. Парпалака. – 2006. – 10 дек. – URL: <http://written.ru> (дата обращения: 26.08.2019).

ЭБС «IPRbooks»

Акинин, П. В. Актуальные проблемы финансов : учебное пособие / П. В. Акинин, Е. А. Золотова. – Ставрополь : Северо-Кавказ. федер. ун-т, 2017. – 109 с. – URL: <http://www.iprbookshop.ru/69373.html> (дата обращения: 07.09.2019). – Режим доступа: для зарегистрир. пользователей. – Текст : электронный.

ЭБС «Юрайт»

Агапов, А. Б. Административное право : учебник для бакалавриата и магистратуры / А. Б. Агапов. – 9-е издание, переработанное и дополненное. – Москва : Юрайт, 2016. – 936 с. – URL: <https://www.biblio-online.ru/book/861C137B-8F84-4773-B4CA-A72E4880E253> (дата обращения: 07.09.2019). – Режим доступа: для зарегистрир. пользователей. – Текст : электронный.

Примеры выполнения внутритекстовых ссылок на литературные источники

Отсылка оформляется следующим образом:

[Карасик, 2002, с. 231] (страницы указываются при цитировании!); [Карасик, 2002]

Если библиографический список содержит несколько работ автора, выпущенных в одном и том же году, отсылка оформляется следующим образом: [Карасик, 2002а, с. 250-300]; [Карасик, 2002б]. В свою очередь, в библиографическом списке рядом с годом издания также указывается соответствующая буква:

1. Карасик В. И. Язык социального статуса : монография. Москва : ИТДПК «Гнозис», 2002а. 333 с.
2. Карасик В. И. Языковой круг: личность, концепты, дискурс : монография. Волгоград : Перемена, 2002б. 477 с.

Если у книги автор не указан (например, книга выполнена авторским коллективом, и указан только редактор), то в отсылке указывается название книги. Если название слишком длинное, его можно сократить до двух первых значимых слов, например:

[Интерпретационные характеристики ... , 1999, с. 56].

Многоточие, заменяющее часть названия в отсылке, является в данном случае *предписанным* знаком, а не пунктуационным, поэтому до и после него ставится пробел.

Если в отсылке содержатся сведения о нескольких источниках, то группы сведений разделяются точкой с запятой:

[Шаховский, 2008; Шейгал, 2007]

[Леотович, 2007, с. 37; Слышкин, 2004, с. 35-38].

Если текст цитируется не по первоисточнику, а по другому документу, то в начале отсылки приводят слова «Цит. по:», например,

[Цит. по: Олянич, 2004, с. 39-40].

! Недопустимо в библиографическом списке под одним номером указывать несколько источников.

! Недопустимы в библиографическом списке слова «Там же».

Приложение 4.

**Содержание отзыва научного руководителя
на бакалаврскую работу**

ФГБОУ ВО «Ярославский государственный педагогический
университет им. К. Д. Ушинского»

Отзыв научного руководителя

на выпускную квалификационную работу (бакалаврскую работу)

(Фамилия, имя, отчество)

выполненную на тему « _____ »

1. Актуальность работы.
2. Оценка содержания работы.
3. Отличительные положительные стороны работы.
4. Практическая значимость работы.
5. Недостатки и замечания по работе.
6. Самостоятельность и личный вклад студента.

(При выполнении работы _____ продемонстрировала компетенции, связанные с _____. У студентки проявляются компетенции, связанные с _____. Также, содержание работы свидетельствует о проявлении автором компетенций, связанных с _____.

Научный

руководитель _____
(подпись)

(Фамилия, имя, отчество)

(ученая степень, звание, должность, место работы)

« ____ » _____ г.

ЦЕНА

34 РУБ 72 КОП

Учебное издание

Подготовка курсовой и выпускной квалификационной
работ в Институте педагогики и психологии
ЯГПУ им. К. Д. Ушинского

Методические рекомендации

Составители:

Надежда Викторовна Нижегородцева
Татьяна Вячеславовна Жукова

Редактор М. А. Кротова

Подписано в печать 29.09.2021. Формат 60×90/16.
Объем 2,5 п. л., 1,4 уч.-изд. л. Тираж 50 экз. Заказ № 195.

Редакционно-издательский отдел
ФГБОУ ВО «Ярославский государственный педагогический
университет им. К. Д. Ушинского» (РИО ЯГПУ)
150000, Ярославль, Республиканская ул., 108/1

Отпечатано в типографии
ФГБОУ ВО «Ярославский государственный
педагогический университет им. К. Д. Ушинского»
150000, г. Ярославль, Которосльская наб., 44
Тел.: (4852)32-98-69